

Luxury BRNO!

LÉTO • SUMMER • 2019



Danuše Nerudová

Daně? Žádné nudné téma
Taxes? No Dull Topic
Steuern? Kein langweiliges Thema

Lubomír Mátl

pohledem Markéty Fassati
perspective of Markéta Fassati
wie Markéta Fassati ihn sieht

Marie Kučerová

ředitelka Filharmonie Brno
Director of the Brno Philharmonic Orchestra
Leiterin der Philharmonie Brno



Atelier

Kareš Rais

Dokonalá symbióza v prostoru

PERFECT SYMBIOSIS OF SPACE • DIE PERFERTE SYMBIOSE DES RAUMS

Jejich práce se navzájem propojují do obrazu měst a krajiny, od nesmělosti se jejich díla stávají nedílnou součástí našeho prostředí, prostřednictvím svých děl posouvají hranice technologických možností, spojují i rozdílů – řeče je o architektce.

Mrtví nejvýraznější jména soudobé české tvorby se řadí architekti z brněnského Atelieru Kareš/Rais. Kdybychom měli stručně charakterizovat jejich tvorbu, určitě by ve výčtu nechyběly vzdušné, většinou sněhobílé fasády a odkazy na funkcionalistické principy, které ústí v dechberoucí moderní stavby.

Jejich příběh začal, když se po předchozích studiích na Střední umělecko-průmyslové škole Hudebních nástrojů a designu nabytí v Hradci Králové a umělecké vysoké škole v Bratislavě setkali při studiu na brněnské fakultě architektury. Zde se Martin Kareš a Robert Rais již v roce 1999 společně účastnili mezinárodního projektu BASE, který vyvrcholil výstavou v pražské výstavní síni Mánes. Již rok poté získali za projekt revitalizace brněnské cementárny první místo v prestižní soutěži studentských prací napříč všemi ročníky fakulty – Cenu Bohuslava Fuchse. V roce 2003 je pak jejich práce prezentována na tematické výstavě Revitalizace – mrtvý dům, živý prostor v Galerii Mladých a Galerii U dobrého pastýře v Brně. Od druhého ročníku začínají oba úspěšní studenti spolupracovat na realizaci projektu legendárního profesora Ivana Rullera, který je ještě v době studia uvádí jako spoluautory některých realizací. V atelieru pana profesora – loni zesnulého nejvýznamnějšího brněnského architekta moderní poválečné doby oceněného státním vyznamenáním, žka Arnošta Wiesnera a asistenta Bohuslava Fuchse – získali Martin Kareš a Robert Rais jedinečné zkušenosti a osvojují si funkcionalistické principy včetně vnitřního prostoru, pakloru i řešení a neopomítnelný klíčový přístup.

Již v roce 2004, ještě v době doktorandského studia, se mladí architekti rozhodli vydat na samostatnou dráhu a založili si vlastní architektonické studio. Kdo se blíže podívá na prvních pět let jejich tvorby, jistě by je charakterizoval jako évené. Toto jejich tvůrčí období totiž odkazovalo v barevnosti na práci architekta Arnošta Wiesnera, o čemž svědčí nejvýraznější práce z této doby, vila v Brně-Jundrově. V této době začíná oba architektky vyladit své motivační klientela, a to zejména pro jejich odvážná řešení převládajících konzol bez sloupů a podpor na absolutní hranici soudobých technologických možností. Každý architekt nebo studio se časem vyprofiluje v typickému rukopisu. U Atelieru Kareš/Rais bychom jejich profesní „podpis“ našli po jejich zahraničních pobytech. Ustálilo se pro ně charakteristické ještě výraznější zjednodušení forem, oproštění se od barevných řešení, která nahradily sněhobílé omítky, betonové moniery a konzoly. To vše najdeme

v populární vilce Slavkov, která svým odkazem na nautický funkcionalismus (včetně nezbytného kruhového okénka) získala popularitu i úspěchy v soutěžích. V této vilce se dokonale spojily výtvorné a filozofické hodnoty architektury třicátých let s moderními technologiemi. Vznikla tak unikátní novostavba s autentickým funkcionalistickým vzhledem a veškerým komfortem moderního způsobu života.

Mimořádný ohlas vzbuzuje také realizace vily v lokalitě Kociánka v Brně. Tento projekt je v tisku označován za „mladší sestru“ funkcionalistické ikony vily Tugendhat. Jednoduchá koncepce domu, reagující na tvaroslovi pozemku, vyúsťuje v koncept dvou horizontálních desek, které nad sebou na pohled volně levítuji a jsou propojeny pouze skleněnými plochami. To umožňuje obyvatelům domu neopakovatelný výhled na město ze všech obytných místností. Dům tak přestává být bariérou uzavírající kontakt s panoramatem města. Naopak umožňuje neustálé vzájemné prolínání interiéru a exteriéru.

V Praze se velkého ohlasu veřejnosti dostalo vile v Koloděch, kde odlišné architektonické ztvárnění, podpořené osobností zahraničního klienta, výusťuje v budouv s využitím principů kalifornského modernismu. Elegance a harmonie, kterou vila vyzařuje, se tu propojují v mnoha souvislostech a rovinách. Kromě vyvážených formy a funkce, které je pro moderní architekturu zásadní, je zjevná i harmonie exteriéru a interiéru, přírody a technologie a v neposlední řadě i harmonie těla i ducha.

NENÁPADNÝ VÝZNAM DETAILU

Záměrem autorů je redukovat architekturu na elementární prvky, na funkci a konstruktivní základ a přenechat hlavní roli vzhledu do přírody či propojení stavby s pozemkem. Podobně jako ve sportu, kde vše, co vypadá jednoduše a ležer, bývá ve skutečnosti mimořádně obtížné, tak například jednoduché, čisté tvary skryjí vliv promyšlené a často technicky velmi náročné řešení. K těm obvyklým patří podlahové vytápění, větrací systém / rekuperace a osvětlení, včetně topení integrovaného v podhledu, zábradlí z dřívko tvrzeného skla a podobně. Avšak zde se stavební v mnoha případech vydává za hranice tohoto standardu. Architekti používají bezrámové zasklení fasád z velkoformátových tabulí, a to až 3 x 6 metrů velkých, navazujících plynule na sebe. Tyto panoramatické stěny automaticky zastiňují předokenní žaluzie z vnitřní srovnévané rolety skryté ve stropním podhledu. To je jen několik z řady řešení a detailů, za nimiž stojí spousta přemýšlení, hledání, rozhodování... Zdánilo se, že každý však posouvají architekturu do vyšších dimenzí.

V dosavadním díle Atelieru Kareš/Rais je možné vysledovat nadčasové myšlenky funkcionalismu, kdy racionální tvorba dispozic, orientace stavby ke světovým stranám, umístění na pozemku i objemová charakteristika staveb vzniká jako přísné logické řešení bez přítomnosti ega a formálních prvků. Přičemž samotný a tedy konečný vzhled staveb je až sekundární. Tato přísná logika dává stavbám jasný řád a výsledný funkcionalistický vzhled. V žádném případě ale nemůžeme hovořit o dobových kopcích staveb, protože jakkoliv jsou myšlenky funkcionalismu principiálně nadčasové, stavby realizované podle této filozofie za použití stávajících technologií mají mnohdy velkorysejší ráz a jsou soudobým odrazem stávající doby.

Naopak, energie a vzletné úsilí vedou nejen ke vzniku vysoce komfortního bydlení, ale stávají se součástí příběhu rodiny. Vytvářejí onu pro nezasečené oko takřka nepostřehatelnou nadhodnotu, která proměňuje dům v domov.

AKTUÁLNÍ TVORBA

V současnosti architekti z atelieru KAREŠ/RAIS pracují na několika jedinečných projektech. Je to například Vila Botanica vedle Trojského zámku v Praze, vila v srdci Brna (lokality Masarykova čtvrť), nebo vila na útesu ostrova Korfu v Jónském moři. Pro dalšího klienta zpracovávají studii vily na pobřeží Středozemního moře v blízkosti města Split s přílehlým SPA resortem. Mimo tento výčet aktuálních projektů jsou architekti oslovováni klienty ke zpracování a ztvárnění jejich soukromých komerčních investic. V průběhu roku absolují poznávací cesty za ikonickými stavbami nejen funkcionalismu a bauhausu, ale i soudobé moderní architektury. Architekti Martin Kareš a Robert Rais jsou držitelé celé řady prestižních ocenění.

Their work will forever be traced to the image of cities and landscapes. Since time immemorial, their works have become an integral part of our environment and their visions, which push the boundaries of technology, connect and divide - we are talking about architects.

The most notable names of contemporary Czech creation are the architects of the Brno Studio Kareš/Rais. If we summarily characterised their creations, then the list would not exclude airy, mostly snow-white facades and references to Functionalist principles, which culminate in breathtaking modern buildings.

Their story started when, after prior studies at the Secondary Arts and Vocational School of Musical Instruments and Design Furniture in Hradec Králové and the University of Arts in Bratislava, Martin Kareš and Robert Rais met during studies at the Brno Faculty of Architecture, where they participated in the international Project BASE in 1999. This culminated in an exhibition at Prague's Manes Exhibition Hall. Just one year later, they were awarded first place for the Brno Cement Works Revitalisation Project in the prestigious contest of student works across all years of the faculty - The Bohuslav Fuchs Award. In 2003, their work was presented at the thematic exhibition Revitalization - Dead House, Live Space at Galeria Mladých and Galerie U dobrého pastýře in Brno. From the second year of their studies, the two successful students started collaborating on the implementation of the projects of legendary professor Ivan Ruller, who named them as the co-creators of some implementations while they were still studying. In the studio of the professor - who passed away last year and who was a significant Brno architect of the modern post-war period with state honours, a student of Arnošt Wiesner and assistant to Bohuslav Fuchs - Martin Kareš and Robert Rais gained unique experience of Functionalist principles including spatial perception, humility for the craft and an invaluable human approach.

As early as 2004, still during their doctorate studies, the young architects decided to embark on an independent path and founded their own architectural studio. Anyone who takes a closer look at the first five years of their creations would certainly characterize it as red. In terms of colour, it was dedicated to the work of architect Arnošt Wiesner, which is proven by the most prominent work of that time, the villa in Brno-Jundrov. During this period, wealthier clients started seeking both architects particularly for their bold solutions of overhanging consoles without columns and supports on the absolute verge of contemporary technological options.

With time, every architect or studio develops a typical signature. In the case of the Kareš/Rais Studio, we would find their professional "signature" after their stays abroad. They established a characteristic even more pronounced simplification of forms, a departure from colour designs, which were replaced by snow-white plaster, concrete Monier roofs and consoles. We find all this in the popular Slavkov Villa which, with its reference to Nautical Functionalism (including the necessary circular window), reaps popularity and success in competitions. The villa is a perfect union of the creative and philosophical value of the architecture of the thirties and modern technologies. This resulted in the

Foto: architektonika



Foto: archa KAREŠ/RAIS

creation of a unique new building with an authentic functionalist appearance and all the comforts of a modern lifestyle.

The construction of a villa in the Brno quarter of Koclánka has also gained extraordinary acclaim. In the press, this project is labelled the "younger sister" of the Functionalist icon, the Tugendhat Villa. The simple concept of the house that responds to the shape of the land plot culminates in the concept of two horizontal slabs, which seem to levitate one above the other and are interlinked only by glass surfaces. This affords the house's inhabitants an unforgettable view of the city from all the dwelling rooms. The house thus ceases to be a barrier that closes contact with the city panorama. On the contrary, it allows for continuous intermingling of the interior and exterior.

THE SUBTLE IMPORTANCE OF DETAIL

The intent of the creators is to reduce architecture to elementary elements, a functional and structural base, and to leave the major role of appearance to nature or the merging of the building with the land plot. Just like in sport, everything that looks simple and easy is in fact extraordinarily difficult. In the same way, a shape that is simple and "clean" at first sight, actually hides elaborate and often technically very demanding designs. The usual designs include floor heating, ventilation system / heat recovery system and lighting, including heating integrated into the ceiling, clear tempered glass guards, and the like. However, the builder here in many aspects goes beyond the limits of this standard. The architects use frameless glazing of the façades made of large-format slabs measuring precisely 3 x 6 metres that connect smoothly to each other. These panoramic walls are automatically shielded by blinds or inner screen rollers hidden in the overhead ceiling. These are only a few of the designs and "details" which are preceded by a lot of thinking, searching and decision-making. Apparent minor issues that, however, move the architecture to higher dimensions. In the current works of the KAREŠ/RAIS Studio, you can see the timeless idea of Functionalism, where the rational creation of layouts, the orientation of buildings towards the cardinal points, location on plots of land and the volume characteristics of buildings are created as strictly logical designs without ego and formal elements. Where the final appearance of the building itself is secondary. This strict logic gives buildings clear order and a resulting functionalist appearance. Under no circumstances, however, can we talk about period copies of buildings, because however timeless the nature of Functionalist ideas may be, buildings created according to this philosophy using current technologies often have a more generous appearance and are a reflection of the contemporary period.

The ideas, energy and exerted effort lead not only to the creation of a highly comfortable dwelling space, but also become part of a family story. For the layman, they create the almost indiscernible extra value which turns a house into a home.

CURRENT CREATIONS

Currently, the architects of the KAREŠ/RAIS Studio are working on several unique projects - for instance, the Villa Botanica beside Troja Palace in Prague, a Villa in the heart of Brno (Masaryk Quarter), or a Villa on a cliff of the island of Corfu in the Ionian Sea; for a further client, we are working on a study of a villa on the island of the Mediterranean Sea near the city of Split with an adjacent spa resort. Apart from this list of current projects, the architects are being contacted by clients to prepare and render their private and commercial investments. During the year, they take part in sightseeing tours of iconic buildings, not only in the Functionalist and Bauhaus styles, but also contemporary modern architecture. Martin Kareš and Robert Rais are holders of many prestigious awards.

Ihre Arbeit verändert für immer das Aussehen von Städten und Landschaften, seit jeder werden ihre Werke zum untrennbaren Bestandteil unserer Umwelt, mit ihren Visionen verschieben sie die Grenzen der technologischen Möglichkeiten, sie verbinden und spalten – die Rede ist von Architekten.

Zu den herausragenden Namen des zeitgenössischen tschechischen Schaffens gehören die Architekten des Brüner Ateliers KAREŠ/RAIS. Wenn wir ihre Werke kurz charakterisieren sollten, dann dürfen in der Aufzählung die Lüftungen, meist schneeweißen Fassaden und Verweise auf funktionalistische Prinzipien nicht fehlen, die miteinander zu atemberaubenden Bauwerken der Moderne verschmelzen.

Ihre Geschichte begann, als sie sich nach dem vorhergehenden Studium an der Kunsthandwerks-Fachmittelschule für Musikinstrumente und Möbeldesign in Hradec Králové sowie der Kunsthochschule in Bratislava während ihrer Studienzeit an der Brüner Fakultät für Architektur trafen, wo Martin Kareš und Robert Rais bereits im Jahr 1999 gemeinsam am internationalen Projekt BASE gearbeitet haben. Dieses erlebte mit der Ausstellung im Ausstellungssaal Mánes in Prag seinen Höhepunkt. Ein Jahr später wurden sie für ihr Projekt der Revitalisierung einer Brüner Zementfabrik mit dem Bohuslav-Fuchs-Preis, dem ersten Platz beim prestigeträchtigen Studenten-Wettbewerb für alle Jahrgänge der Fakultät, ausgezeichnet. Im Jahr 2001 wurde ihre Arbeit im Rahmen der thematischen Ausstellung „Reaktalisierung – tates Haus, lebendiger Raum“ in der Galerie Mladých und der Galerie U dobrého pastýře in Brünn ausgestellt. Am dem zweiten Studienjahr begannen die beiden erfolgreichen Studenten an Projekten des legendären Professors Ivan Růžička mitzuwirken, der sie noch zu Studienzeiten bei einigen Werken als Coautoren anführt. Im Atelier des Professors – des im Vorjahr verstorbenen bedeutendsten Brüner Architekten der Nachkriegszeit, der die höchste Auszeichnung des Staates erhielt, ein Schüler von Arnolt Wiesner und Assistent von Bohuslav Fuchs war – konnten Martin Kareš und Robert Rais wertvolle Erfahrungen über funktionalistische Prinzipien, inklusive der Wahrnehmung von Raum, die Wertschätzung der Handwerkskunst und die unschätzbare menschliche Perspektive sammeln.

Im Jahr 2004, während ihres Doktorandenstudiums, entschieden sich die Nachwuchs-Architekten, ein eigenes Architekturstudio zu eröffnen. Bei näherer Betrachtung der ersten fünf Jahre ihres gemeinsamen Schaffens könnte man diese als „rau“ bezeichnen. In der Farbgebung wurde damals auf die Arbeiten des Architekten Arnolt Wiesner verwiesen, wovon besonders das markanteste Werk aus dieser Periode zeugt, eine Villa im Stadtviertel Brno-Jundrov. Damals wurden die beiden Architekten bereits von der gehobenen Klientel beauftragt, und zwar besonders für ihre bahnbrechenden Lösungen in Form von überhängenden Konsolen ohne Säulen und Stützen, bei denen die damaligen technologischen Möglichkeiten bis an ihre Grenzen genutzt wurden.

Jeder Architekt und jedes Architekturbüro schafft im Laufe der Zeit eine ganz individuelle Note. Beim Atelier KAREŠ/RAIS profilierte sich deren persönlicher Stil nach ihren Aufenthalten im Ausland. Es spielte sich die für sie charakteristische, noch markantere Vereinfachung der Formen, das Loslassen von Farbe und stattdessen die Wende hin zu schneeweißen Wänden, Stahlbeton und Konsolen ein. All diese Elemente finden wir in der bekannten Villa Slavkov wieder, die mit ihrem Verweis auf den nautischen Funktionalismus (inklusive des kreisförmigen Fensters) mehrfach prämiert wurde. Die Villa ist die gekonnte Verschmelzung aus den künstlerischen und philosophischen Werten der Architektur der Dreißigerjahre und modernen Technologien. Damit entstand ein außergewöhnlicher Neubau mit authentischem funktionalistischem Aussehen und jedem nur erdenklichen Komfort des modernen Lebensstils.

Auch die Villa im Brüner Stadtviertel Koclánka erweist ein Lob nach dem anderen. Dieses Projekt wird von der Presse als die „jüngere Schwester“ der Villa Tugendhat, der Ikone unter den funktionalistischen Bauwerken, bezeichnet. Die schlichte Konzeption des Hauses, die die Morphologie des Grundstücks widerspiegelt, besteht aus zwei horizontalen Platten, die auf den ersten Blick übereinander schweben und nur mittels Glasflächen miteinander verbunden sind. Dadurch öffnet sich den Hausbewohnern aus allen Räumen ein einmaliger Ausblick auf die Stadt. Das Haus ist nicht mehr Barriere, die den Kontakt mit dem Stadtpanorama versperrt. Im Gegenteil ermöglicht es die harmonische Verschmelzung von Innen- und Außenraum.

In Prag konnte die Villa im Stadtviertel Koclánka die Öffentlichkeit überzeugen, wo das ungewöhnliche architektonische Konzept zusammen mit der Persönlichkeit eines ausländischen Auftraggebers in ein auf den Prinzipien der kalifornischen Moderne basierendes Gebäude mündete. Die Eleganz und die Harmonie, welche die Villa ausstrahlt, verschmelzen hier in unzähligen Zusammenhängen und auf vielen Ebenen. Neben der Ausgeglichenheit zwischen Form und Funktion, die für die moderne Architektur von grundlegender Bedeutung ist, wird auch die Harmonie zwischen Innen- und Außenraum, zwischen Natur und Technologie und nicht zuletzt zwischen Körper und Geist deutlich.

DIE UNSCHENNBARE BEDEUTUNG VON DETAILS

Die Ausschreibung der beiden Autoren liegt auf der Reduktion der Architektur auf ihre Elementarteile, auf das Fundament der Zweckmäßigkeit und Konstruktion, um dem Ausblick in die Natur oder der Verschmelzung des Gebäudes mit dem Grundstück die Hauptrolle zu überlassen. Ähnlich wie im Sport gilt auch hier: was einfach und leicht aussieht, ist in Wirklichkeit ungemein schwer und kompliziert, so, wie die scheinbar einfachen und reinen Formen, die auf komplexen und technisch höchst anspruchsvollen Lösungen basieren. Zu den gängigsten gehören Fußbodenheizung, Lüftungssystem / Rekuperation und Beleuchtung, inklusive in der Untersicht der Decke integrierter Heizung, Geländer aus Einschleiben-Sicherheitsglas u. Ä. Doch in diesem Fall müssen sich die Bauunternehmen in vielen Fällen hinter die Grenzen der gängigen Standards wagen. Die Architekten setzen auf rahmenlose Fassadenverglasung mit großformatigen, bis 3 x 6 m großen Glasscheiben. Diese Panorama-Wände werden automatisch mit Außenjalousien oder mit in der Decke verbauten Innen-Screen-Rollös vor der Sonne geschützt. Das sind nur einige wenige Lösungen und Details, hinter denen viel Überlegung, Suche und Entscheidungsfindung stecken. Scheinbare Kleinigkeiten, die die Architektur jedoch auf ein ganz neues Niveau heben.

Das bisherige Werk des Ateliers KAREŠ/RAIS repräsentiert die Zeitlosigkeit des Funktionalismus, in dem das rationale Schaffen von Dispositionen, die Orientierung des Gebäudes an den Himmelsrichtungen, die Platzierung auf dem Grundstück und die Volumenschaffenheit der Bauwerke als eine strikt logische Lösung ohne Ego und ohne formelle Elemente entsteht. Wobei das finale Aussehen des Gebäudes an sich eine untergeordnete Rolle spielt. Diese strenge Logik verleiht den Bauwerken eine klare Ordnung und das finale Aussehen im Stil des Funktionalismus. Wir können jedoch keinesfalls von modernen Kopie historischer Bauwerke sprechen, denn egal wie zeitlos die Ideen des Funktionalismus auch sind, erhalten die gemäß dieser Philosophie und mit Hilfe moderner Technik realisierten Bauten einen großzügigeren Charakter und sind das zeitgenössische Abbild unserer heutigen Zeit.

Die Idee, die Energie und die Intention tragen nicht nur zur Entstehung eines höchst komfortablen Wohnbereichs bei, sondern werden zum Teil der Familiengeschichte. Sie schaffen diesen für das Auge kaum wahrnehmbaren Mehrwert, der aus einem Haus ein Zuhause macht.

LAUFENDE PROJEKTE

Aktuell arbeitet das Atelier KAREŠ/RAIS an mehreren Ausnahmeprojekten – beispielsweise an der Villa Botanica neben dem Schloss im Prager Stadtviertel Troja, an einer Villa im Herzen Brünns (im Stadtviertel Masarykova čturt), an einer Villa auf einem Felsvorsprung auf Korfu im Ionischen Meer und an einer Villa am Mittelmeer, in der Nähe von Split, mit angrenzendem SPA-Resort. Daneben werden die Architekten von privaten Bauherren mit dem Entwurf und der Realisierung ihrer Bauvorhaben beauftragt. In ihrer Freizeit begeben sie sich auf Reisen zu den ikonischen Bauwerken nicht nur des Funktionalismus und des Bauhausstils, sondern auch der zeitgenössischen Moderne. Martin Kareš und Robert Rais wurden bereits mit mehreren renommierten Architekturpreisen ausgezeichnet.



Foto: archa KAREŠ/RAIS

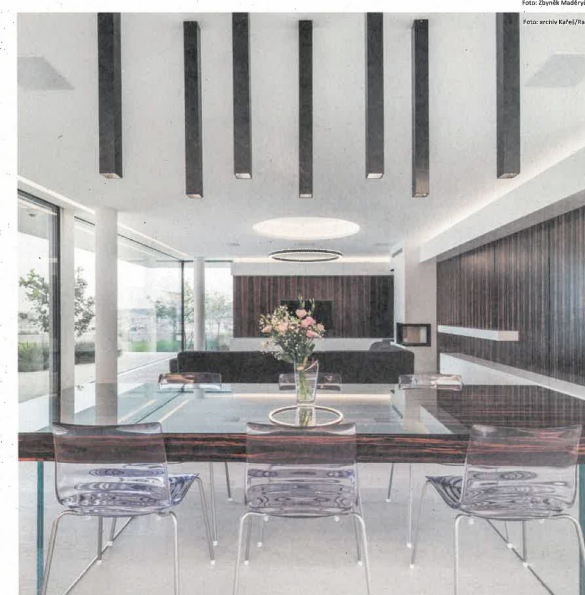


Foto: Zbyněk Mašný

Foto: archa KAREŠ/RAIS